

petit break

Cocoon



Evènements

| Les fêtes de fin d'année à Hannut

Energie

| Fin de la modernisation
de l'éclairage public





Niels 's Heeren 2^{ème} échevin Olivier Leclercq 3^{ème} échevin Florence Degroot Présidente du CPAS Manu Douette Bourgmestre Coralie Cartilier 4^{ème} échevine Martin Jamar 1^{er} échevin Thomas Callut 5^{ème} échevin

Découvrez l'ensemble des attributions de vos élus via le QR code suivant



Sommaire

- | | |
|---|---|
| ☆☆ 3 Fêtes de fin d'année | 🧤 10 Service de déneigement de l'ETA |
| 💡 4 L'hiver arrive, découvrez quelques conseils | 💡 11 LEDisation de Hannut |
| 🧩 5 Quoi de neuf aux affaires sociales ? | 📁 12 Le coworking de Hannut |
| 🏠 6 Rénovation de la salle la Grange | 📖 13 La nuit des bibliothèques |
| 🗣️ 8 Flash infos | 👤 13 Les vacances arrivent : avez-vous pensé à tout ? |
| | 🍲 14 Potagers et subvention haies |
| | 📅 15 Agenda |

Contact :

🌐 **villedelhannut**
📷 **villedelhannut**
💻 **www.hannut.be**

Rue de Landen 23,
4280 Hannut
☎ 019/51.93.93
✉ ville@hannut.be

Imprimé sur papier 100% recyclé ♻
Éditeur responsable : Amélie Debroux

Coordination rédactionnelle :
service communication (communication@hannut.be)

Agence : Periskop srl

Venez fêter et célébrer les fêtes de fin d'année à Hannut

De fin novembre à début janvier, la Ville de Hannut se pare de ses plus beaux atours pour faire vibrer les cœurs et réchauffer les esprits à l'occasion des fêtes de fin d'année.

Comme chaque année, la Ville de Hannut, l'Office du Tourisme, la Gestion Centre-Ville, l'Union des commerçants et le secteur HORECA unissent leurs forces pour offrir à tous un programme riche, festif et plein de surprises. Que ce soit petits et grands, habitants ou visiteurs de passage, chacun trouvera à Hannut de quoi s'émerveiller, flâner, déguster et partager des moments uniques.

L'hiver s'ouvrira en beauté avec l'incontournable Plaza Winter, véritable village d'hiver où il fait bon se retrouver entre amis autour d'un chocolat chaud ou d'un vin épicé. Début décembre, les allées du Marché de Noël, installé au Marché Couvert, regorgeront de douceurs artisanales, de décorations féériques et d'idées cadeaux originales. Dans les rues du centre-ville, des animations déambulatoires mettront de la magie dans chaque coin de pavé, tandis que la musique résonnera joyeusement pour accompagner vos balades et vos emplettes.

Et puisque les fêtes sont aussi le moment de soutenir le commerce local, les commerces hannutois ouvriront exceptionnellement leurs portes les dimanches avant Noël, pour des achats de dernière minute dans une ambiance scintillante.

Les traditions ne sont pas oubliées : la Quinzaine hannutoise fera son grand retour après quelques années d'absence, rappelant les festivités d'autrefois avec

son cortège de véhicules distribuant des goodies dans les villages.

Partout dans les villages, les comités locaux préparent eux aussi leurs festivités, entre convivialité, musique et moments partagés. Hannut brillera, chantera et vibrera au rythme de Noël, offrant à chacun un peu de cette étincelle qui rend les fêtes si particulières.

Cette année encore, toutes les raisons seront bonnes pour se rassembler, rire, se réchauffer le cœur et célébrer ensemble la plus belle période de l'année.

Retrouvez le programme complet sur les pages Facebook de la Ville et sur www.hannut.be.

Rendez-vous à ne pas manquer :

- ❄ 28 novembre : ouverture de la Plaza Winter
- ❄ 5-7 décembre : marché de Noël indoor au marché couvert
- ❄ 14 décembre : la quinzaine hannutoise
- ❄ 14 et 21 décembre : ouverture des commerces les dimanches

Plus d'informations :

Office du Tourisme de Hannut
✉ tourisme@hannut.be
☎ 019/51.91.91

Ensemble pour des routes et des trottoirs sûrs et accessibles

L'hiver, qui arrive à grands pas, apporte son lot de paysages féériques... mais aussi quelques défis !

Lors d'épisode neigeux ou verglacé, les équipes techniques de la Ville suivent l'évolution des conditions météorologiques via des applications spécifiques et se mobilisent pour la sécurité de tous. Le salage et le déneigement sont organisés selon un ordre de priorité : les axes principaux et les itinéraires de transport au commun sont traités en premier, avant les rues secondaires. Grâce à un marché public dédié à l'approvisionnement en sel, la Ville dispose des stocks nécessaires pour intervenir rapidement, avec du matériel performant (saleuse, lames de déneigement...). L'objectif étant de garantir des routes praticables le plus rapidement possible.

Que faire en cas de neige ou de verglas ?

Chaque personne, qu'elle soit locataire, propriétaire ou commerçant, est invitée à dégager le trottoir bordant son habitation ou son commerce, afin d'assurer un passage sûr aux piétons. Un peu de sel peut être répandu pour faciliter le travail et prévenir la formation de verglas. Les stalactites de glace qui

se forment parfois sur les toitures ou gouttières doivent être retirées dès qu'elles présentent un risque pour les passants. Afin de ne pas gêner la circulation ou le travail des équipes communales, il est également important de ne pas déposer la neige ou la glace de votre déneigement sur la voie publique.

Enfin, en période de gel, évitez tout écoulement d'eau vers le trottoir ou la chaussée, afin de prévenir la formation de plaques glissantes.

En agissant chacun à notre niveau, nous contribuons à un espace public plus sûr et plus agréable pour tous. Un petit geste d'hiver, un grand pas pour la convivialité hannutoise !

Plus d'informations :

Agent constatateur

✉ prevention@hannut.be

☎ 019/63.05.18

Chutes dues aux mauvaises conditions atmosphériques

Les premières gelées offrent souvent de magnifiques paysages hivernaux...

mais la beauté de ces scènes peut rapidement se transformer en danger lorsqu'une fine couche de glace recouvre les trottoirs ou les parkings.

Chaque année, les conditions météorologiques hivernales, et plus particulièrement les épisodes de verglas, entraînent une augmentation des chutes et des blessures.

En cas d'accident, il est important de pouvoir prouver les circonstances exactes de la chute. Voici les démarches à suivre pour toute éventuelle déclaration de sinistre :

- ✳ Vérifiez la présence d'un témoin (non apparenté) et relevez ses coordonnées.
- ✳ Notez avec précision l'heure, le lieu exact de la chute (adresse, numéro de maison, nom des occupants, etc.).
- ✳ Prenez des photos des lieux si possible.
- ✳ Déposez une plainte auprès des services de police (notamment en l'absence de témoin).
- ✳ Transmettez rapidement ces informations à votre compagnie d'assurance et/ou à la Ville.

Ces éléments permettront d'appuyer votre dossier et de faciliter la prise en charge de votre demande.

Plus d'informations :

Service Assurances

✉ assurances@hannut.be

☎ 019/63.03.96

En quelques chiffres, le déneigement à Hannut, c'est :

- ✳ 3 épandeuces
- ✳ 5 lames de déneigement (3 internes et 2 en sous-traitance)
- ✳ Environ 140 tonnes de sel répandues

Quoi de neuf au service cohésion sociale et citoyenneté

Permanences AViQ et SPF Sécurité sociale : dernière date en 2025

Depuis le début de l'année 2025, la Ville de Hannut a l'opportunité d'accueillir une permanence du bureau régional de l'AViQ de Liège, branche « Handicap » (aide matérielle, orientation emploi, service résidentiel...), en plus de celle déjà assurée par le SPF Sécurité sociale (allocations pour personnes en situation de handicap).

La dernière permanence conjointe de l'AViQ et du SPF Sécurité sociale pour l'année 2025 se tiendra le mercredi 10 décembre 2025 à la Maison du Social (Rue de Landen, 19 à Hannut).

Les citoyens pourront y être accueillis :

- De 9h00 à 12h00, sans rendez-vous
- De 13h00 à 14h30, sur rendez-vous au 019/51.93.86

Cette initiative s'inscrit dans le cadre du Plan de Cohésion Sociale (PCS) de Hannut, qui œuvre au quotidien pour faciliter l'accès aux services et droits sociaux des habitants.

Permis de conduire

Le PCS, en collaboration avec l'AWSR, organise une formation relative au partage de la route.

À l'heure actuelle, vélos, trottinettes et voitures se côtoient plus que jamais : comment mieux vivre cette cohabitation ? Aujourd'hui, plus que jamais, le partage de la route est un vrai challenge : chacun doit pouvoir y trouver sa place en toute sécurité mais cela peut parfois générer de l'agacement et des frustrations.

Cette matinée conviviale aidera chacun à réfléchir à sa place d'usager, à comprendre les causes de l'insécurité routière et à adopter une conduite plus respectueuse.

La formation s'adresse aux Hannutois(e)s et se tiendra le mardi 2 décembre 2025 de 9h à 12h à l'Espace Coworking (rue de Huy 12).

Inscription gratuite mais obligatoire au 019/51.93.86 ou 019/51.93.88 ou par mail à pcs@hannut.be.



Le grand jeu de Saint-Nicolas et du Père Noël

À l'occasion des fêtes et de la Plaza, l'ATL et le service Enfance-Jeunesse invitent les enfants jusqu'à 12 ans à participer à un grand jeu de piste magique dans le centre-ville.

Pendant deux semaines, les petits détectives partiront à l'aventure pour aider Saint Nicolas à retrouver son âne, ses lettres et son plan de tournée qui se sont envolés. Puis, ce sera au tour du Père Noël de demander de l'aide aux enfants pour retrouver ce qu'il a perdu avant la grande tournée !

Entre énigmes, découvertes et surprises, les enfants devront suivre un parcours ludique à travers le centre-ville, pour tenter de déverrouiller le coffre magique à l'arrivée.

Un jeu gratuit, familial et en autonomie, pour (re)découvrir le centre-ville et sauver la tournée de Saint-Nicolas et du Père Noël !

Plus d'informations :

Service Plan de Cohésion Sociale

✉ pcs@hannut.be

☎ 019/51.93.88



Hannut



La rénovation de la salle La Grange à Moxhe



Débutés en février 2024, les travaux de reconstruction de la salle de village « La Grange » sont désormais terminés. Pour rappel, ce chantier consistait en la démolition et la reconstruction complètes d'un nouveau bâtiment.

Historique du projet

En août 2011, la Ville de Hannut a lancé une nouvelle Opération de Développement Rural (ODR), fondée sur la participation citoyenne et accompagnée par la Fondation Rurale de Wallonie (FRW). L'objectif de l'ODR étant de fixer des objectifs clairs à atteindre et des actions concrètes à entreprendre sur une dizaine d'années.

De cette dynamique collective est né le Programme Communal de Développement Rural (PCDR) : une véritable feuille de route pour l'avenir du territoire hannutois.

Ce programme rassemble une trentaine de projets visant à renforcer la mobilité, la protection de l'environnement, la cohésion sociale, le dynamisme économique ainsi que la vitalité associative de nos villages.

Pendant toute la durée de l'ODR, une Commission locale de développement rural (CLDR) suit le déroulement de l'Opération. Cette commission est représentative de la population : les membres proviennent de différentes classes d'âge, de différents villages et milieux socio-économiques différents. Le projet de reconstruction de la salle de village avait été plébiscité par la CLDR en 2018 lorsqu'il a fallu choisir le premier projet à mettre en œuvre, pour aboutir sur un accord fin 2023.

Un projet au cœur du village

Désigné à l'issue d'un concours d'architecture, le bureau Faidherbe a imaginé un projet à la fois emblématique et fonctionnel, ancré au centre du village de Moxhe.



De conception simple et fonctionnelle, la Grange s'implante au centre de la parcelle historique, permettant de créer des espaces nécessaires :

- 🏠 Côté rue du Tombeu, un parking pouvant desservir l'école de Moxhe
- 🏠 À l'arrière du bâtiment, un deuxième parking réservé à l'usage de la salle
- 🏠 Entre les deux, un espace extérieur polyvalent, idéal pour accueillir un chapiteau, quelques food trucks ou des mange-debout lors d'événements festifs.

À l'intérieur, le volume unique et épuré révèle toute sa polyvalence. La grande salle modulable de 280 m², divisible grâce à une paroi mobile, s'adapte facilement aux besoins des usagers. Le bar, adossé au bloc central regroupant cuisine et sanitaires, crée une séparation entre la grande salle avec une seconde plus intime, pensée pour les rendez-vous typiquement moxhois : parties de cartes, apéros du dimanche ou réunions de comités.

Le chantier

Validé par la CLDR et les consultations citoyennes moxhoises, le projet a été officiellement lancé par le Conseil communal en mars 2022. Après une phase administrative rigoureuse, les travaux, confiés à l'entreprise BATITEC SA, ont débuté en mars 2024 par une phase de démolition de la salle où les structures existantes ont été démontées pour faire place à un nouveau départ. Cette étape, bien que souvent empreinte de nostalgie, a été nécessaire pour entamer les travaux de construction, commencés, quant à eux, en mars 2024.

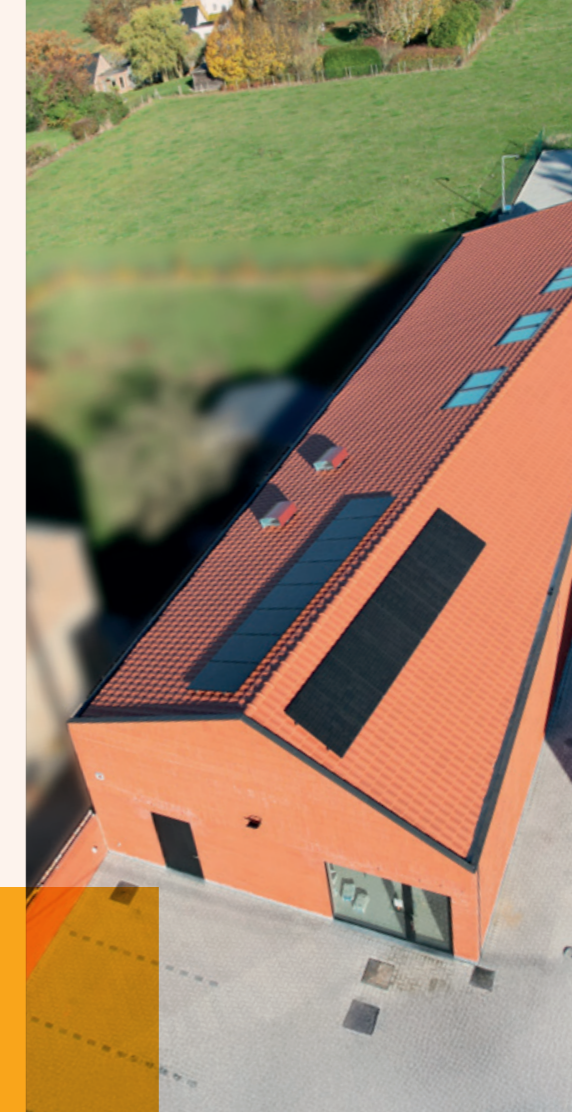
Après 19 mois de travaux menés de main de maître avec rigueur et qualité, par les équipes et sous-traitants de l'entreprise BATITEC sous la houlette du bureau Faidherbe, Moxhe dispose d'un nouvel outil précieux pour sa vie associative.

La nouvelle salle la Grange a solutionné les nombreux problèmes liés à la vétusté globale de l'ancien bâtiment :

- 🏠 Installation électrique et chauffage plus aux normes
- 🏠 Prévention incendie trop faible
- 🏠 Absence d'isolation et mauvaise performance énergétique
- 🏠 Parking peu pratique

Grâce au chantier, la salle dispose désormais d'infrastructures modernes et aux normes.

Le budget total de ces travaux est estimé à 1.802.006€, avec un subside de développement rural à hauteur de 799.510€ et une part communale de 1.002.496€.



Un lieu pour vivre ensemble

Entièrement rénovée, la salle La Grange offre désormais un espace chaleureux, moderne et accueillant.

Elle est prête à accueillir toutes les générations de Moxhois : des fêtes scolaires aux soupers de village, des spectacles aux réunions conviviales.

Plus qu'un bâtiment, La Grange reste le cœur battant de la vie villageoise, un lieu de rencontres et de partage pour de nombreuses années encore.

Intéressé(e) de réserver la salle pour un événement, un anniversaire, un souper... ?
Contact via le 0485/91.44.21

Plus d'informations :

Opération de Développement Rural

🌐 www.odr-hannut.info

☎ 019/51.93.71





Journée catalane à l'Académie

L'Académie communale Julien Gerstmans vous invite à célébrer la Catalogne lors d'une journée festive et conviviale, le dimanche 30 novembre 2025 de 10h à 17h.

Au programme :

- Stage de danses catalanes avec Anna Romani, danseuse et pédagogue reconnue.
- Stage de musique d'ensemble animé par Pere Romani, pour instrumentistes souhaitant découvrir le répertoire traditionnel catalan.
- Stage d'accordéon diatonique avec Marinette Bonnert, professeure à l'Académie.

Une belle occasion de découvrir la culture catalane à ravers la danse, la musique et le partage, que vous soyez débutant, curieux ou passionné.

Horaires :

- 🕒 10h : Accueil
- 🕒 12h30 à 13h30 : Pause
- 🕒 16h : Concert de clôture

Tarifs :

- 10 € pour les élèves de l'Académie
- 30 € pour les participants externes

Informations et inscriptions :

✉ academie@hannut.be



BE-Alert



Vous souhaitez être alerté(e) directement en situation d'urgence ? Inscrivez-vous à BE-Alert.

BE-Alert, c'est un système d'alerte utilisé par les autorités. En cas d'urgence, un bourgmestre, un gouverneur ou le Ministre de l'Intérieur peuvent y avoir recours pour vous alerter.

Grâce à BE-Alert, vous pouvez être averti(e) gratuitement par SMS, par courriel ou par téléphone si une situation d'urgence se produit dans votre quartier. Ainsi, vous saurez directement que faire pour votre sécurité et celle de vos proches.

Les «sirènes Seveso» ont été démontées en 2022 partout en Belgique. BE-Alert prend désormais le relais pour vous informer en cas de catastrophe ou d'incident.

Inscription gratuite : 🌐 www.be-alert.be



Stages d'hiver

À l'approche des vacances d'hiver, une variété de stages destinés aux jeunes de 2 ans ½ à 18 ans est disponible sur le territoire de la Ville de Hannut : sportifs, culturels, animations... il y en a pour tous les goûts.

Retrouvez l'ensemble des stages proposés par les opérateurs de l'Accueil Temps Libre sur le site Internet de la Ville : 🌐 www.hannut.be

Pour plus de renseignements :

✉ atl@hannut.be
ou ☎ 019/63.05.32



Atelier Alimentation

Le Plan de Cohésion Sociale organise le 4 décembre, de 18h à 21h, un atelier alimentation sur la thématique du batch cooking.

Venez découvrir cette méthode de préparation des repas, de plus en plus populaire, qui permet de gagner du temps, tout en mangeant sainement. Une approche pratique et idéale pour les familles et toute personne souhaitant mieux s'organiser en cuisine.

Pensez à apporter un contenant pour emporter d'éventuels restes.

L'atelier se tiendra à la salle du Collectif Logement (Rue Zénobe Gramme, 42)

Intéressée(e) ? Inscription obligatoire :

✉ pcs@hannut.be ou ☎ 019/51.93.88(.86)

Retour Halloween

Cette année, le jeu de piste « Le Parc des Oubliées », organisé par l'ATL et le SEJ dans le cadre d'Halloween, au Château de la Maison Provinciale, a rencontré un franc succès !

Plus d'une centaine d'enfants et de familles se sont lancés dans l'aventure, prêts à percer les mystères du parc et à retrouver les six objets perdus des Oubliées. Entre énigmes, défis et rires, de nombreux aventuriers ont brillamment accompli leur mission... et même vaincu les redoutables Maîtres du Temps lors du duel final !



Henri, Benoît, Jeanine, Catherine, Sabine, Jean-Marie, Tahnee, Anne, Arthur, Dominic, Sophie

Conseil citoyen

10 personnes curieuses de savoir ce qui se cache derrière ce projet ont participé à la 1^{ère} séance d'informations.

Chacun(e) a pu exprimer quel était son intérêt : par curiosité, parce c'est une thématique importante à travailler, pour réfléchir ensemble au lien social, pour obtenir des informations...

Des échanges constructifs se sont déjà mis en route. Envie de nous faire part d'un projet, d'une idée, d'un regret ou d'un souhait ?

Venez participer à la 2^{ème} séance d'informations le lundi 1^{er} décembre à 20h à la Salle des Mariages ou rejoignez-nous via les ondes (lien teams sur inscription).

Afin de vous accueillir dans les meilleures conditions, merci de nous signaler votre présence :

✉ pcs@hannut.be ou ☎ 019/51.93.86

Les activités du Centre sportif local

Les activités du centre sportif ont repris avec une belle participation dans tous les groupes d'âge.

Sport senior : en plus des initiations multisports, nos seniors ont eu l'occasion de se former à l'utilisation du DEA et aux gestes de premiers secours.

Sport ados : tous les mercredis après-midi, les jeunes ont repris leurs activités sportives dans une ambiance dynamique et conviviale. Il reste de la place et c'est gratuit, n'hésitez pas !

Académie des sports : le module 1 rencontre un vif succès avec près de 100 enfants inscrits. Les inscriptions pour le module 2, qui débutera en janvier, sont désormais ouvertes. Ne tardez pas à réserver vos places !

Plus d'informations : 🌐 <https://sport.hannut.be/web>



Mieux vaut prévenir que guérir : le service de déneigement de l'Entreprise de Travail Adapté l'Aurore

Comme chaque année, dès l'arrivée des premières fraîcheurs, de nombreux citoyens commencent à vouloir se préparer à affronter l'hiver et ses conditions météorologiques.

Encore méconnue par le grand public, l'Entreprise de Travail Adapté L'Aurore propose un service de déneigement. En effet, l'ETA met ses compétences au service des particuliers, commerçants et entreprises pour garantir des accès sécurisés en période hivernale. Les équipes assurent l'épandage de sel et le déneigement de vos parkings, allées de garage, entrées et autres espaces privés.

Équipée de chasse-neiges, fraises à neige et matériel d'épandage performant, l'équipe intervient 7 jours sur 7, dès les premières heures du jour. Dans les zones plus étroites ou difficiles d'accès, les ouvriers de l'ETA procèdent également au déblayage manuel pour un résultat complet et soigné.

Ces interventions permettent non seulement de maintenir vos espaces accessibles, mais aussi de garantir la sécurité de votre personnel, de vos clients et des passants.

N'attendez pas l'arrivée des premiers flocons pour vous renseigner !

Contactez l'Entreprise de Travail Adapté, dès à présent, afin de découvrir nos formules et conditions d'intervention.

Plus d'informations :

Entreprise de Travail Adapté l'Aurore

✉ aurore.eta@cpashannut.be

☎ 019/51.66.48



Quel est le rôle de l'ETA ?

Le rôle de l'Entreprise de Travail Adapté n'est pas uniquement de procurer un emploi aux personnes atteintes de handicap mais de faire progresser chacun selon leurs possibilités ainsi que de leur fournir un cadre de travail valorisant où ils pourront trouver de l'épanouissement, le tout, dans des conditions de travail adaptées.

Les activités professionnelles de l'ETA l'Aurore sont de plus en plus diversifiées et tournées vers la demande du marché et la satisfaction du client en assurant la pérennité de l'entreprise, tout en favorisant l'épanouissement et l'intégration de ses travailleurs.

Un nouvel éclairage pour Hannut

En 2025, la Ville de Hannut a achevé la dernière étape du plan de modernisation de l'éclairage public. À présent, la quasi-totalité des plus de 3 700 luminaires d'éclairage public ont été remplacés par des luminaires LED, plus économes en énergie, mais également plus performants et ciblés en termes d'éclairement.

Le plan de modernisation de l'éclairage public, étalé sur près de dix ans, a été phasé en 3 étapes, reprenant les principales technologies de luminaires (voir figure ci-dessous). Le remplacement de 680 points lumineux, en cette année 2025, vient finaliser ce programme.



2016-2017

- 700 luminaires au mercure sont remplacés par des LEDs.
- Reconnaissable à la lumière blanche émise, cette technologie est à présent proscrite au niveau européen.



2020 - 2022

- 1100 luminaires au sodium basse pression sont remplacés par des LEDs.
- Reconnaissable à la lumière orange émise, ainsi qu'un éclairage omnidirectionnel.



2023 - 2025

- 1600 luminaires au sodium haute pression sont remplacés par des LEDs.
- Reconnaissables à la lumière jaune émise, ces luminaires sont très énergivores.

Grâce à cette modernisation, la Ville de Hannut réalise de nombreuses économies :

- Réduction de sa consommation d'énergie d'environ 60% par rapport à 2015 ;
- Diminution du coût de maintenance, le remplacement des lampes n'étant plus nécessaire tous les 3 ou 5 ans (selon la technologie) comme anciennement.

L'un des autres avantages de cette modernisation est l'adaptation automatique de la luminosité du nouvel éclairage public : son intensité est réduite pendant les heures creuses de la nuit afin de préserver la biodiversité et réduire la consommation. Un point d'attention a également été donné à la limitation de la pollution lumineuse, les nouveaux appareils ciblant mieux les zones à éclairer. Enfin, ce nouvel éclairage garantit un meilleur confort visuel et plus de sécurité pour tous les usagers.



Luminaire en panne ? Signalez-le

Vous constatez un problème d'éclairage public ? Deux possibilités s'offrent à vous :

✉ Signalez directement la panne en ligne sur le site Internet de RESA : www.resa.be/fr/pannes

✉ Transmettez l'information à l'administration communale à energie@hannut.be

N'oubliez pas de préciser l'adresse ou le numéro de plaque du luminaire concerné (numéro commençant par 36, inscrit sur le poteau).

Remarque : RESA effectue 5 tournées par an sur Hannut pour effectuer les réparations. Ne soyez donc pas étonné(e)s de ne pas voir une réparation immédiate.

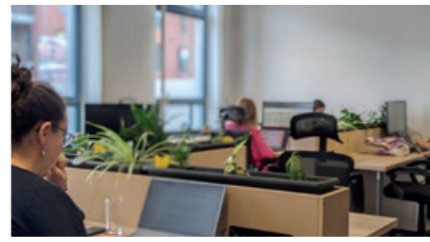
Plus d'informations :

Service Energie

✉ energie@hannut.be

☎ 019/51.93.61

Un nouvel espace de **coworking** au cœur de Hannut



Bonne nouvelle pour les indépendants, télétravailleurs et entreprises locales : la Ville de Hannut accueille depuis début septembre un nouvel espace de coworking au sein de l'ancienne Justice de Paix de Hannut (rue de Huy,12).

Ce projet, né d'une collaboration entre la Ville de Hannut, la Régie des Bâtiments et l'ASBL Too Many Cows (déjà gestionnaire du coworking de Fernelmont), redonne vie à un bâtiment emblématique du centre-ville.

Historique du projet

Resté inoccupé pendant cinq ans, le bâtiment bénéficie d'une nouvelle affectation grâce au programme fédéral « New Place of Working » (NPOW) lancé par le Secrétaire d'Etat en charge de la Régie des bâtiments. L'objectif de ce programme ? Donner une nouvelle fonction à des bâtiments publics vides en y créant des lieux de travail partagés et modernes.

L'espace de coworking

Le coworking s'étend sur environ 400 m², répartis sur deux étages, dont l'ancienne salle d'audience. Il offre 20 à 25 places de travail, des salles de réunion (certaines pouvant accueillir jusqu'à plus de 30 personnes), des espaces

de stockage en sous-sol ainsi qu'un espace cuisine convivial et une cour extérieure. Le but étant de proposer un environnement professionnel mais chaleureux, favorisant les échanges et la créativité.

L'accès est ouvert :

- Aux indépendants, freelances, petites entreprises et associations ;
- Aux fonctionnaires fédéraux, qui pourront y télétravailler gratuitement, conformément à la convention passée avec la Régie des bâtiments ;
- Aux citoyens et structures locales, à la recherche d'une salle de réunion ou d'un bureau ponctuel.

Au niveau des tarifs, plusieurs formules existent :

- Abonnement mensuel
- Réservation à la journée ou demi-journée
- Location horaire des salles de réunion

En plus d'être un espace de travail partagé, le coworking est aussi et surtout une communauté dynamique et accueillante de personnes fondée sur l'échange, l'entraide et le partage.

Mobilité

Idéalement situé à deux pas du centre-ville et accessible via le RAVeL, l'espace de coworking encourage la mobilité douce et participera à la revitalisation du cœur de Hannut.

Grâce à sa position centrale entre Namur, Liège et Bruxelles, il offre une alternative de travail locale pour celles et ceux qui souhaitent réduire leurs trajets et gagner en qualité de vie.

L'ASBL Too Many Cows assure la gestion quotidienne et l'animation du lieu, tandis que la Ville de Hannut apporte un soutien matériel, logistique et financier, et joue un rôle de relais de communication auprès du public.

À l'heure actuelle, le Coworking de Hannut propose un essai gratuit de 2 semaines pour toute(s) personne(s) intéressée(s) par le coworking.

Intéressé(e) ?

Contact et renseignement via
bonjour@lecoworking.be ou
 0485/19.69.47



La Nuit des Bibliothèques

Chaque année, durant les vacances d'hiver et en janvier, de nombreuses bibliothèques de la Fédération Wallonie-Bruxelles célèbrent La Nuit des Bibliothèques avec « Un doudou, un livre et au lit ».

Cette initiative a pour but de sensibiliser les familles aux bienfaits de la lecture pour les tout-petits, à travers des moments de partage, de découverte et de créativité. Les bibliothèques participantes proposeront une multitude d'activités gratuites : lectures en pyjama, ateliers, contes ou encore spectacles pour enfants. Autant d'occasions pour plonger en famille dans le monde merveilleux des livres jeunesse.

À Hannut, la bibliothèque communale se joint à l'événement et propose une soirée placée sous le signe du rêve. Le vendredi 19 décembre, de 18h30 à 20h, les enfants de 6 à 10 ans, accompagnés d'un parent, sont invités à venir découvrir leur bibliothèque de nuit. Le thème de cette édition sera « La nuit, on rêve », un voyage entre imagination, histoires et création.

Au programme :

- Découverte de la légende de l'attrape-rêve
- Moments d'histoires autour du monde des rêves
- Création d'un attrape-rêve à emporter chez soi

Plus d'informations et inscription :

Bibliothèque communale de Hannut
bibliotheque@hannut.be
 019/51.23.16



Vacances d'hiver : pensez à vos documents officiels

Les vacances d'hiver approchent à grands pas ! Que vous partiez à la montagne, à l'étranger ou simplement en escapade familiale, en dehors du territoire belge, il est important de vérifier la validité de vos documents d'identité.

Avant votre départ, prenez le temps de contrôler :

- La carte d'identité de chaque membre de la famille.**
- Le Kids-ID pour les enfants de moins de 12 ans.**
- Le passeport, si votre destination l'exige.**
- Le permis de conduire, en cas de déplacement en voiture ou de location de véhicule.**

Les démarches de renouvellement peuvent parfois prendre plusieurs jours, voire semaines, en fonction du document, n'attendez donc pas la dernière minute pour introduire vos

demandes auprès de l'administration communale.

Pensez également à vérifier les conditions d'entrée de votre pays de destination (validité du passeport, documents requis pour les enfants, etc.) via le lien : <https://diplomatie.belgium.be/fr/documents-de-voyage>

Pour le renouvellement du permis de conduire, vous pouvez désormais passer par la plateforme BelDrive : <https://beldrive.mobilite.fgov.be/>

Plus d'informations :

Service Population/Etat-Civil
population-etat-civil@hannut.be
 019/51.93.56

Délais et tarifs selon le document :

Documents	Délai	Prix
Carte d'identité	10-15 jours	24,70€ (25,10€ en 2026) / 125,20€ en urgence (127,60€ en 2026)
Kids-Id	10-15 jours	7,90€ (8,10€ en 2026) / 108,40€ en urgence (110,60€ en 2026)
Passeport	5 jours ouvrables	85€ pour un adulte, 55€ pour -18 ans, 35€ pour -12 ans / 265€ en urgence
Permis de conduire	5 jours ouvrables	25€

Pour rappel, afin de mieux vous servir, le service est accessible sur rendez-vous : <https://www.hannut.be/prise-de-rendez-vous>

À la recherche d'une parcelle à cultiver ?

Un projet de plantation d'arbre ou de haie ?

Jardin-potager - Location de parcelles individuelles

Vous avez toujours rêvé de cultiver vos propres légumes et pourquoi pas d'échanger des bonnes pratiques ? Ce projet solidaire et convivial est fait pour vous...

La Ville de Hannut dispose encore de quelques parcelles individuelles à louer au sein du jardin-potager, situé à l'arrière du bâtiment de la Croix-Rouge, rue de Namur 33.

Les parcelles du jardin-potager ont une surface d'environ 50 m² chacune. Les locataires sont responsables de cultiver et d'entretenir leur parcelle, dans le respect des conditions prévues dans le contrat de location. La location d'une parcelle est soumise à une redevance annuelle de 25 €.

Accueil chaleureux garanti par les « potagistes » !

Plus d'informations :

Service Environnement

✉ environnement@hannut.be

☎ 019/51.93.68

Subvention à la plantation

Saviez-vous que le Département de la Nature et des Forêts du Service public de Wallonie subsidie la plantation de haies vives, de taillis linéaires, de vergers et d'alignements d'arbres ainsi que l'entretien des arbres têtards ?

Cette subvention contribue à la stratégie de l'Union européenne en faveur de la biodiversité, incluant notamment la volonté de planter 3 milliards d'arbres à l'horizon 2030 sur le territoire européen et de renforcer la présence d'arbres et de haies au sein de l'espace agricole.

Les avantages

Les haies et les taillis offrent de nombreux atouts : ils protègent les sols de l'érosion, réduisent l'exposition au vent, diversifient et améliorent la qualité du paysage, offrent refuge et nourriture à de nombreux animaux, tout en favorisant leur communication. Et les produits de leur entretien peuvent être valorisés.

Les vergers, milieux naturels de haute valeur biologique et paysagère, peuvent accueillir une multitude d'animaux, de plantes, de champignons qui contribuent à la biodiversité et peuvent aussi être des alliés en agriculture.

En pratique

Cette subvention s'adresse aux propriétaires de terrain situés en Wallonie : particuliers, communes, pouvoirs publics ainsi que les titulaires, sur de tels biens, d'un droit en emportant l'usage.

Le montant de la subvention est calculé sur une base forfaitaire variant selon le type de plantation ou pour l'entretien des arbres têtards.

La demande doit être introduite en ligne via un formulaire électronique disponible sur www.yesweplant.wallonie.be, au plus tard dans les 6 mois qui suivent la fin des travaux de plantation ou l'entretien des arbres têtards. Vous pouvez vérifier l'éligibilité de votre projet au préalable via ce même formulaire électronique.

Plus d'informations :

☎ www.yesweplant.wallonie.be.



Agenda



Mar 25/11 Conférence théâtralisée « Mais barre-toi ! »

19h30 - Ancienne piscine
(Avenue de Thouars, 4/A)
Inscriptions :
✉ info@centreculturelhannut.be

Mer 26/11 Alzheimer Café

De 14h à 16h - Rue de Tirlemont 67
Renseignements :
✉ pcs@hannut.be

Jeu 27/11 Atelier Zéro Déchet : Décorations de Noël

17h30 à 19h30 - Bibliothèque
(Rue de Landen, 43)
Inscriptions :
☎ 019/51.23.16

28/11 > 4/01 Plaza Winter et Patinoire

Grand'Place - Programme complet
sur Facebook « La Plaza »
Renseignements :
✉ info@la-plaza.be

Ven 28/11 Conférence-Cinéma « Promenons-nous dans les bois »

19h - Bibliothèque (Rue de Landen, 43)
Inscriptions :
✉ environnement@hannut.be

28 > 30/11 Salon du Vin

Vendredi (18h-23h), samedi (13h-23h),
dimanche (11h-20h) - Marché Couvert
(Rue des Combattants, 1)
Renseignements :
☎ www.salonduvindehannut.be

Sam 29/11 En attendant Saint-Nicolas

De 10h à 18h - Coworking de Hannut
et Grand'Place
Renseignements :
✉ tourisme@hannut.be

Sam 29/11 Atelier « Celles qui osent » : initiation à l'aromathérapie

De 13h30 à 16h30 - Chez Pachamama
(Rue Albert 1er, 25)
Inscriptions :
✉ info@centreculturelhannut.be

Dim 30/11 La Saint-Nicolas des enfants

De 14h30 à 17h30 - Ecole Saint-Cœur
de Marie (Rue de l'Aite, 1)
Renseignements :
☎ Hannut pour tous : 0479/60.41.98

Lun 1/12 Atelier numérique MobiTic

De 9h30 à 15h30 - Académie Julien
Gertsman (Rue des Combattants, 1)
Inscriptions :
✉ pcs@hannut.be

Mar 2/12 Mieux partager la route

De 9h à 12h - Coworking de Hannut
(Rue de Huy, 12)
Inscriptions :
✉ pcs@hannut.be

5 > 7/12 Marché de Noël de Hannut

Vendredi (17h-22h), samedi (10h-22h),
dimanche (10-19h) - Marché Couvert
(Rue des Combattants, 1)
Informations :
✉ tourisme@hannut.be

Mer 10/12 Il était une histoire (4-7 ans)

15h - Bibliothèque de Hannut
(Rue de Landen, 43)
Renseignements :
✉ bibliotheque@hannut.be

Sam 13/12 Parade de tracteurs illuminés

16h30 - Blehen (Rue du Château, 21)
Renseignements :
☎ 0470/88.30.58

Dim 14/12 Caravane de la quinzaine hannutoise

Après-midi - Villages de Hannut
Renseignements :
✉ uchannut@gmail.com

Dim 14/12 Dimanche Kids « Le parlement des animaux »

15h - Académie Julien Gerstman
(Rue des Combattants, 1)
Inscriptions :
✉ info@centreculturelhannut.be

Mer 17/12 Il était une histoire (6 mois - 3 ans)

16h - Bibliothèque de Hannut (Rue de
Landen, 43)
Renseignements :
✉ bibliotheque@hannut.be

Mer 17/12 Conférence « La qualité de vie des personnes en situation de handicap intellectuel »

19h30 - Maison de la Laïcité
(Rue Albert 1er, 112)
Renseignements :
☎ 0473/78.55.01

Mer 17/12 Dégustation de Noël École de Grand-Hallet

A partir de 17h00 - Ecole communale
de Grand-Hallet
Renseignements :
☎ 019/63.36.18

Mer 17/12 Concert de Noël à l'église École d'Avernas-le-Bauduin

18h00 - Ecole d'Avernas-le-Bauduin
Gertsman (Rue des Combattants, 1)
Renseignements :
☎ 019/51.30.82

Jeu 18/12 Dégustation de Noël École de Lens-Saint-Remy

A partir de 17h00 - Ecole de Lens-Saint-Remy
Renseignements :
☎ 019/51.31.23

Jeu 18/12 Take away de Noël - École de Thisnes

De 15h30 à 18h00 - Ecole de Thisnes
Renseignements :
☎ 019/51.30.83

Jeu 18/12 Take away de Noël École de Merdorp

De 15h30 à 18h00 - Ecole de Merdorp
Renseignements :
☎ 081/85.61.11

Ven 19/12 La Nuit des Bibliothèques « La nuit, on rêve » (6-10 ans)

De 18h30 à 20h - Bibliothèque de Hannut
(Rue de Landen, 43)
Inscriptions :
✉ bibliotheque@hannut.be

Sam 20/12 24^{ème} Corrida de Hannut

19h30 - Marché Couvert
(Rue des Combattants, 1)
Renseignements :
✉ www.hannut-jogging.be

Sam 13 et dim 14 / 12 Brocante du basket Club

Marché couvert à partir de 8h30

**Vous êtes un organisateur ?
Vous souhaitez faire connaître
votre événement ?**

Rendez-vous sur
www.hannut.be/proposer-une-manifestation/

Programme arrêté le 4 novembre.
Agenda actualisé sur
www.hannut.be/agenda



www.hannut.be

ville de
hannut

Fermeture administration :
25 et 26 décembre 2025 et le 1er et 2 janvier 2026.

Fermeture bibliothèque communale :
du 24 décembre 12h au 3 janvier 2026 inclus.

Contact

Accueil :

☎ 019/51 93 93

✉ ville@hannut.be

Prise de rendez-vous :

www.hannut.be/prise-de-rendez-vous

Retrouvez les rôles de garde :

www.hannut.be/services-aux-citoyens/autres-services/roles-de-garde/

 **villedehannut**

 **villedehannut**